



ΕΛΛΗΝΙΚΗ ΔΗΜΟΚΡΑΤΙΑ  
ΥΠΟΥΡΓΕΙΟ ΠΡΟΣΤΑΣΙΑΣ ΤΟΥ ΠΟΛΙΤΗ



ΓΕΝΙΚΗ ΓΡΑΜΜΑΤΕΙΑ  
ΠΟΛΙΤΙΚΗΣ ΠΡΟΣΤΑΣΙΑΣ

Δ/ΝΣΗ ΣΧΕΔΙΑΣΜΟΥ & ΑΝΤΙΜΕΤΩΠΙΣΗΣ  
ΕΚΤΑΚΤΩΝ ΑΝΑΓΚΩΝ

Πληροφορίες: Γρ. Δ/ντή, Φοίβος Θεοδώρου  
Ταχ Δ/νση : Ευαγγελιστρίας 2, Αθήνα 105 63  
Τηλέφωνο : 213 -15 10 138  
FAX : 213 - 15 10 935  
E-mail : ftheo@gscp.gr

ΑΝΑΡΤΗΤΕΑ ΣΤΟ ΔΙΑΔΙΚΤΥΟ  
ΑΔΑ: Β4ΠΩΙ-2Γ6

Αθήνα, 24 – 02 - 2012  
Αριθ. Πρωτ. 1347

Προς : Πίνακας αποδεκτών

Κοιν: Πίνακας αποδεκτών

**Θέμα: Έκδοση ημερήσιου Χάρτη Πρόβλεψης Κινδύνου Πυρκαγιάς από την Γ.Γ.Π.Π.**

- Σχετ:**
1. Ο Ν.3013/2002 "Περί αναβάθμισης της Πολιτικής Προστασίας και λοιπές διατάξεις". (ΦΕΚ102, τευχ. Α)
  2. Το Π.Δ. 575/1980 "Περί κηρύξεως ιδιαιτέρως ευαίσθητων εις πυρκαγιάς περιοχών δασών και δασικών εκτάσεων ως επικινδύνων" (ΦΕΚ 157, τευχ Α).
  3. Το Π.Δ. 184/2009 «Σύσταση Υπουργείου Προστασίας του Πολίτη και καθορισμός των αρμοδιοτήτων του» (ΦΕΚ 213, τευχ. Α')
  4. Η 1299/7-4-2003 έγκριση Υπουργού Εσωτερικών του Γ. Σ. Π. Π. με την συνθηματική λέξη Ξενοκράτης (ΦΕΚ 423 τευχ. Β)
  5. Το υπ' αριθμ. 4044/7-6-2010 "Σύνταξη Γενικού Σχεδίου Αντιμετώπισης Εκτάκτων Αναγκών εξαιτίας Δασικών Πυρκαγιών, στα πλαίσια του Γενικού Σχεδίου Πολιτικής Προστασίας με τη συνθηματική λέξη "Ξενοκράτης".
  6. Το υπ' αριθμ. 4795/8-7-2011 "2η Αναθεωρημένη Έκδοση του Γενικού Σχεδίου Αντιμετώπισης Εκτάκτων Αναγκών εξαιτίας Δασικών Πυρκαγιών, στα πλαίσια του Γενικού Σχεδίου Πολιτικής Προστασίας με τη συνθηματική λέξη "Ξενοκράτης".
  7. Το υπ αρθ. 1215/22-02-2012 έγγραφο ΓΓΠΠ "Σχεδιασμός και δράσεις Πολιτικής Προστασίας για την αντιμετώπιση κινδύνων λόγω των δασικών πυρκαγιών "

## 1. ΜΕΡΟΣ ΠΡΩΤΟ

Στα πλαίσια των προσπαθειών για την αποτελεσματικότερη αντιμετώπιση των δασικών πυρκαγιών και σε εφαρμογή του Γενικού Σχεδίου Πολιτικής Προστασίας με τη συνθηματική λέξη "Ξενοκράτης" (αρθρ. 5) καθώς και του εγκεκριμένου "Γενικού Σχεδίου Αντιμετώπισης Εκτάκτων Αναγκών εξαιτίας δασικών πυρκαγιών" (σχετ. 5 και 6), η Γενική Γραμματεία Πολιτικής Προστασίας του Υπουργείου Προστασίας του Πολίτη θα εκδίδει κατά τη διάρκεια της αντιπυρικής περιόδου 2012, ημερήσιο δελτίο πρόβλεψης κινδύνου πυρκαγιών υπό μορφή θεματικού χάρτη. Ο ανωτέρω χάρτης, αποτελεί αναπόσπαστο μέρος του σχεδιασμού αντιμετώπισης των δασικών πυρκαγιών, που συμβάλει αποτελεσματικά στην προληπτική οργάνωση και τον κρατικό συντονισμό καθώς και στην ευαισθητοποίηση των πολιτών για την αποτροπή έναρξης δασικών πυρκαγιών από αμέλεια.

Ο Ημερήσιος Χάρτης Πρόβλεψης Κινδύνου Πυρκαγιάς, έχει κύριο στόχο να ενημερώσει, τους φορείς που εμπλέκονται στην αντιμετώπιση των δασικών πυρκαγιών, για τις περιοχές που το επόμενο 24ωρο είναι μεγάλη η επικινδυνότητα εκδήλωσης και εξάπλωσης πυρκαγιών, ως αποτέλεσμα της παρουσίας και δράσης φυσικών αιτίων που δημιουργούν ευνοϊκό περιβάλλον για την εμφάνιση τους συνδυαζόμενα με καταγραφές παλαιότερων ετών (ιστορικό αρχείο πυρκαγιών).

Τα επίπεδα ετοιμότητας, οι συγκεκριμένες ενέργειες του κάθε επιχειρησιακά εμπλεκόμενου Φορέα σε κάθε επίπεδο και η λήψη πρόσθετων μέτρων σε συνάρτηση με το προβλεπόμενο επίπεδο κινδύνου καθορίζεται από τον επιχειρησιακό τους σχεδιασμό.

Επίσης, λαμβάνοντας υπόψη ότι το μεγαλύτερο ποσοστό των πυρκαγιών στη χώρα μας οφείλεται σε αμέλεια, ένας από τους βασικούς στόχους της έκδοσης του Ημερήσιου Χάρτη Πρόβλεψης Κινδύνου Πυρκαγιάς είναι η αποτροπή ενεργειών που ενδέχεται να προκαλέσουν την έναρξη δασικής πυρκαγιάς από αμέλεια με τη συστηματική ενημέρωση των πολιτών μέσω δελτίων τύπου. Συμπληρωματικά αναφέρεται ότι και άλλες προηγμένες χώρες, που αντιμετωπίζουν σημαντικά προβλήματα λόγω δασικών πυρκαγιών (ΗΠΑ, Αυστραλία, Ιταλία, κλπ), για τους ανωτέρω λόγους ακολουθούν την ίδια πρακτική με την έκδοση και δημοσιοποίηση ανάλογων χαρτών πρόβλεψης κινδύνου πυρκαγιάς. Επιπλέον, κρίνεται σκόπιμο να αναφερθεί ότι προς την κατεύθυνση αυτή κινείται και η Ε.Ε. με τη χρηματοδότηση ερευνητικών προγραμμάτων προσδιορισμού του κινδύνου πυρκαγιάς, καθώς και με την έκδοση και δημοσιοποίηση καθημερινά χαρτών πρόβλεψης κινδύνου πυρκαγιάς στους οποίους απεικονίζεται και η Χώρα μας. (<http://effis.jrc.ec.europa.eu/current-situation>)

## **2. ΜΕΡΟΣ ΔΕΥΤΕΡΟ**

Η έκδοση του Ημερήσιου Χάρτη Πρόβλεψης Κινδύνου Πυρκαγιάς για το 2012 θα γίνεται από ομάδα εργασίας που θα συγκροτηθεί στη Γενική Γραμματεία Πολιτικής Προστασίας μετά από σχετική Απόφαση του Υπουργού Προστασίας του Πολίτη.

Η ανωτέρω ομάδα έκδοσης του Ημερήσιου Χάρτη Πρόβλεψης Κινδύνου Πυρκαγιάς θα απαρτίζεται από επιστήμονες με ειδικές γνώσεις (Δασολόγους, Μετεωρολόγους) της Δ/σης Σχεδιασμού και Αντιμετώπισης Εκτάκτων Αναγκών της Γ.Γ.Π.Π, καθώς και μετεωρολόγους της Εθνικής Μετεωρολογικής Υπηρεσίας.

Για τη σύνταξη του χάρτη η ομάδα έκδοσης θα λαμβάνει υπόψη τις προβλέψεις της Ε.Μ.Υ. για το επόμενο 24ωρο, καθώς και μετρήσεις προηγηθείσης βροχόπτωσης, υφισταμένης θερμοκρασίας και σχετικής υγρασίας από τους μετεωρολογικούς της σταθμούς. Επίσης για το σκοπό αυτό, η ΕΜΥ θα παρέχει εικόνες των μετεωρολογικών της ραντάρ.

Συμπληρωματικά προς τα ανωτέρω, η ομάδα έκδοσης θα αξιοποιεί και πληροφορίες που θα παρέχονται καθημερινά, (on line ή μέσω e-mail), από τα δίκτυα των αυτόματων μετεωρολογικών

σταθμών που έχουν εγκαταστήσει σε διάφορα σημεία σε όλη την χώρα για δικούς τους σκοπούς, τα 6 Περιφερειακά Κέντρα Προστασίας Φυτών και Ποιοτικού Ελέγχου (Καβάλας, Θεσσαλονίκης, Βόλου, Ναυπλίου, Πατρών και Κρήτης) του Υπουργείου Αγροτικής Ανάπτυξης και Τροφίμων, η ΔΕΗ, το Τμήμα Υδροοικονομίας της Δ/σης Αγροτικής Οικονομίας και Κτηνιατρικής της Περιφερειακής Ενότητας Σάμου, η Διεύθυνση Υδάτων της Αποκεντρωμένης Διοίκησης Κρήτης, η Διεύθυνσης Πληροφορικής και Επικοινωνιών της Αποκεντρωμένης Διοίκησης Ηπείρου-Δυτικής Μακεδονίας σε συνεργασία με το Πανεπιστήμιο Ιωαννίνων, η Διεύθυνση Υδάτων της Αποκεντρωμένης Διοίκησης Μακεδονίας – Θράκης σε συνεργασία με το Διαβαλκανικό Κέντρο Περιβάλλοντος και το Τμήμα Γεωγραφίας του Πανεπιστημίου Αιγαίου στη Μυτιλήνη.

Τα μετεωρολογικά δεδομένα των σταθμών αυτών και των ραντάρ, καθώς και τα συστήματα πρόγνωσης καιρού της Ομάδας Ατμοσφαιρικών Μοντέλων και Πρόγνωσης Καιρού, του Τομέα Φυσικών Εφαρμογών του Τμήματος Φυσικής του Πανεπιστημίου Αθηνών όπως επίσης και διάφορες πηγές πληροφοριών και προγνώσεων διαθέσιμες στο διαδίκτυο, θα αποτελούν χρήσιμες πρόσθετες πληροφορίες για την ομάδα έκδοσης που αναμένεται να συμβάλουν στην ασφαλέστερη πρόβλεψη.

Επιπλέον, θα καταβληθεί προσπάθεια συλλογής στοιχείων από μετεωρολογικούς σταθμούς που έχουν εγκαταστήσει και λειτουργούν στην περιοχή ευθύνης τους οι ΟΤΑ στα πλαίσια προγραμμάτων ολοκληρωμένων συστημάτων έγκαιρης προειδοποίησης και διαχείρισης πυροπροστασίας.

Παράλληλα, η ομάδα έκδοσης θα συνεκτιμά την κατάσταση της βλάστησης, ως προς τον ετήσιο κύκλο ανάπτυξης και παραγωγής βιομάζας και ως προς την φυσιολογία των φυτικών ειδών που εμπλέκονται ως καύσιμη ύλη σε μια πυρκαγιά. Στα πλαίσια αυτά θα συνεργαστεί με το Εργαστήριο Δασικής Διαχειριστικής και Τηλεπισκόπησης της Σχολής Δασολογίας και Φυσικού Περιβάλλοντος του Αριστοτέλειου Πανεπιστημίου Θεσσαλονίκης για την παροχή επεξεργασμένων δορυφορικών εικόνων Πανελλαδικής κάλυψης σε μορφή κανονικοποιημένου δείκτη βλάστησης (NDVI), καθώς και συνεργασία με δασολόγους υπαλλήλους των κατά τόπους Δασικών Υπηρεσιών ή άλλων φορέων για την συλλογή πρόσθετων στοιχείων υπαίθρου. Επιπλέον, η ομάδα έκδοσης θα λαμβάνει υπόψη στοιχεία από μετρήσεις σχετικά με την περιεχόμενη υγρασία και το υδατικό δυναμικό στο φύλλωμα επιλεγμένων ειδών της δασικής βλάστησης, που διενεργούνται για την περιοχή της Αττικής από τον Τομέα Δασικών Οικοσυστημάτων και Πυρκαγιών του Ινστιτούτου Μεσογειακών Δασικών Οικοσυστημάτων και Τεχνολογίας Δασικών Προϊόντων του ΕΛΓΟ «ΔΗΜΗΤΡΑ».

Τέλος, η ομάδα έκδοσης θα συνεκτιμά την καθημερινή εξέλιξη των πυρκαγιών στη χώρα μας με βάση την ενημέρωση από το Συντονιστικό Κέντρο Επιχειρήσεων του Πυροσβεστικού Σώματος (199 ΣΕΚΥΠΣ) όπως επίσης και από στατιστικά δεδομένα που αφορούν τις δασικές πυρκαγιές που αποστέλλονται από τις κατά τόπους Περιφερειακές Δασικές Υπηρεσίες. Τα δεδομένα αυτά θα αναλύονται από την ομάδα έκδοσης

σε καθημερινή βάση με τη βοήθεια γεωγραφικών συστημάτων πληροφοριών, έτσι ώστε να υπάρχει δυνατότητα συσχέτισής τους με άλλα δεδομένα.

Στον Ημερήσιο Χάρτη Πρόβλεψης Κινδύνου Πυρκαγιάς, θα εμφανίζονται τα διοικητικά όρια των Δασαρχείων της χώρας, τα οποία και θα θεωρούνται ως το ελάχιστο γεωγραφικό διαμέρισμα στο οποίο θα εκτιμάται ο κίνδυνος. Στον ανωτέρω χάρτη, θα διακρίνονται οι κατηγορίες κινδύνου, χαμηλή, μέση, υψηλή και πολύ υψηλή, βαθμολογούμενες αντίστοιχα με αριθμούς από το 1 έως το 4. Η κατηγορία με αριθμό 5, κατά κανόνα, εμφανίζεται σπάνια στο χάρτη. Η κατηγορία αυτή αντιστοιχεί με κατάσταση Συναγερμού.

Πιο αναλυτικά, οι κατηγορίες κινδύνου του Ημερήσιου Χάρτη Πρόβλεψης Κινδύνου Πυρκαγιάς περιγράφονται παρακάτω:

**Κατηγορία Κινδύνου 1 (Χαμηλή):** Ο κίνδυνος είναι χαμηλός. Η πιθανότητα για εκδήλωση πυρκαγιάς δεν είναι ιδιαίτερα υψηλή. Εάν εκδηλωθεί πυρκαγιά, οι συνθήκες (κατάσταση καύσιμης ύλης, μετεωρολογικές συνθήκες) δεν θα ευνοήσουν τη γρήγορη εξέλιξή της.

**Κατηγορία Κινδύνου 2 (Μέση):** Ο κίνδυνος είναι συνήθης για τη θερινή περίοδο. Πυρκαγιές που ενδέχεται να εκδηλωθούν, αναμένεται να είναι μέσης δυσκολίας στην αντιμετώπισή τους.

**Κατηγορία Κινδύνου 3 (Υψηλή):** Ο κίνδυνος είναι υψηλός. Είναι πιθανό να εκδηλωθεί αυξημένος αριθμός πυρκαγιών, αρκετές από τις οποίες θα είναι δύσκολο να αντιμετωπισθούν όταν οι τοπικές συνθήκες είναι ευνοϊκές (μορφολογία εδάφους, τοπικοί άνεμοι, κλπ).

**Κατηγορία Κινδύνου 4 (Πολύ Υψηλή):** Ο κίνδυνος είναι ιδιαίτερα υψηλός. Ο αριθμός των πυρκαγιών που αναμένεται να εκδηλωθούν, πιθανόν να είναι μεγάλος αλλά, το κυριότερο, κάθε πυρκαγιά μπορεί να λάβει μεγάλες διαστάσεις εφόσον ξεφύγει από την αρχική προσβολή.

**Κατηγορία Κινδύνου 5 (Κατάσταση ΣΥΝΑΓΕΡΜΟΥ):** Ο κίνδυνος είναι ακραίος. Ο αριθμός των πυρκαγιών που αναμένεται να εκδηλωθούν, πιθανόν να είναι πολύ μεγάλος. Όλες οι πυρκαγιές που ενδέχεται να εκδηλωθούν, μπορεί να λάβουν γρήγορα μεγάλες διαστάσεις και να αναπτύξουν ακραία συμπεριφορά αμέσως μετά την εκδήλωσή τους. Η δυσκολία ελέγχου αναμένεται να είναι πολύ μεγάλη μέχρι να μεταβληθούν οι συνθήκες κάτω από τις οποίες αναπτύσσονται οι πυρκαγιές.

Στο Παράρτημα Α το οποίο προσαρτάται στο παρόν έγγραφο, εμφανίζεται υπόδειγμα του Ημερήσιου Χάρτη Πρόβλεψης Κινδύνου Πυρκαγιάς που θα αποστέλλεται μέσω FAX από το ΚΕΠΠ/ΓΓΠΠ, καθώς και περιγραφή των κατηγοριών κινδύνου. Επισημαίνεται ότι η παρουσίαση των στοιχείων σε μορφή χάρτη, έχει σαν σκοπό τη συγκριτική αντιμετώπιση των διαφόρων περιοχών που απεικονίζονται.

Η ακρίβεια του Ημερήσιου Χάρτη Πρόβλεψης Κινδύνου Πυρκαγιάς, εξαρτάται σε μεγάλο βαθμό από την ακρίβεια των μετεωρολογικών προβλέψεων, άρα υπάρχει πάντοτε η πιθανότητα για μερική μόνο επαλήθευση των προβλέψεων σε κάποιες περιπτώσεις. Επίσης, όταν οι μετεωρολογικές συνθήκες το πρωί

της επόμενης ημέρας δείχνουν ότι ο κίνδυνος πυρκαγιάς είναι σαφώς υψηλότερος του προβλεφθέντος από την προηγούμενη, θα εκδίδεται ειδικό έκτακτο ενημερωτικό δελτίο, εφόσον αυτό κριθεί απαραίτητο.

Είναι σκόπιμο να διευκρινισθεί ότι καμία παράμετρος από αυτές που συμβάλουν στην έναρξη και διάδοση μιας πυρκαγιάς (υψηλές θερμοκρασίες, ισχυροί άνεμοι, κλπ), αν μετρηθεί μόνη της, δεν μπορεί να εκτιμήσει σωστά την επικινδυνότητα, δεδομένου ότι επηρεάζεται και από τις άλλες παραμέτρους (κατάσταση καύσιμης δασικής ύλης, μορφολογία εδάφους, κλπ), οι οποίες συνυπάρχουν ταυτόχρονα.

Τονίζεται ότι ο Ημερήσιος Χάρτης Πρόβλεψης Κινδύνου Πυρκαγιάς, δεν πρέπει να συγχέεται με τη χαρτογράφηση κινδύνου η οποία προσδιορίζεται στο Π.Δ.575/1980 (ΦΕΚ157 τευχ. Α) το οποίο εκδόθηκε σε εφαρμογή του αρθ.25 του Ν. 998/1979 (ΦΕΚ289 τευχ. Α).

### **3. ΜΕΡΟΣ ΤΡΙΤΟ**

Η Γενική Γραμματεία Πολιτικής Προστασίας θα προβεί σε όλες τις απαραίτητες διοικητικές ενέργειες προκειμένου να καταστεί δυνατή η έκδοση του Ημερήσιου Χάρτη Πρόβλεψης Κινδύνου Πυρκαγιάς, όπως και τα προηγούμενα έτη, από 1 Ιουνίου έως 31 Οκτωβρίου. Η εκπόνηση του Χάρτη θα ολοκληρώνεται πριν την 12:30 της προηγούμενης ημέρας από την ημέρα για την οποία αυτός θα ισχύει.

Η ομάδα έκδοσης θα παραδίδει τον Ημερήσιο Χάρτη Πρόβλεψης Κινδύνου Πυρκαγιάς στο Κέντρο Επιχειρήσεων της Πολιτικής Προστασίας (ΚΕΠΠ) της Γενικής Γραμματείας Πολιτικής Προστασίας προκειμένου να τον αποστείλει, μέσω FAX, στα Κέντρα Επιχειρήσεων των αρμοδίων εμπλεκομένων φορέων καθώς και στα γραφεία των αρμοδίων Υπουργών για ενημέρωση όπως και τα προηγούμενα έτη. Οι ανωτέρω φορείς παρακαλούνται να ενημερώνουν άμεσα τις υφιστάμενες μονάδες τους όπου αυτό απαιτείται.

Ειδικότερα το 199 ΣΕΚΥΠΣ θα διαχειρίζεται περαιτέρω τον Ημερήσιο Χάρτη Πρόβλεψης Κινδύνου Πυρκαγιάς για την ενημέρωση των κατά τόπους Πυροσβεστικών Υπηρεσιών.

Επίσης το Κέντρο Επιχειρήσεων της Πολιτικής Προστασίας (ΚΕΠΠ) της Γενικής Γραμματείας Πολιτικής Προστασίας θα αποστέλλει μέσω FAX τον ημερήσιο χάρτη πρόβλεψης κινδύνου πυρκαγιάς στις Διευθύνσεις Πολιτικής Προστασίας των Αποκεντρωμένων Διοικήσεων.

Η περαιτέρω κοινοποίηση του Ημερήσιου Χάρτη Πρόβλεψης Κινδύνου Πυρκαγιάς μέσω FAX στις Διευθύνσεις Πολιτικής Προστασίας των Περιφερειών, αποτελεί ευθύνη των Δ/νσεων Πολιτικής Προστασίας των Αποκεντρωμένων Διοικήσεων, οι οποίες παρακαλούμε να έρθουν σε συνεννόηση με τις Δ/νσεις Πολιτικής Προστασίας των Περιφερειών, στα πλαίσια συνεργασίας τους για την άμεση αναμετάδοσή του από αυτές, στα Γραφεία Πολιτικής Προστασίας των Δήμων. Νοείται ότι οι Διευθύνσεις Πολιτικής Προστασίας των Περιφερειών θα ενημερώνουν αρμοδίως τον Περιφερειάρχη και θα αποστέλλουν τον Ημερήσιο Χάρτη Πρόβλεψης Κινδύνου Πυρκαγιάς στα τμήματα Πολιτικής Προστασίας των Περιφερειακών Ενοτήτων και στους αρμόδιους Αντιπεριφερειάρχες.

Στο Παράρτημα Β το οποίο προσαρτάται στο παρόν έγγραφο, εμφανίζεται διάγραμμα στο οποίο απεικονίζονται με συνεχή γραμμή, οι φορείς στους οποίους καθημερινά το ΚΕΠΠ/ΓΓΠΠ θα αποστέλλει μέσω FAX τον Ημερήσιο Χάρτη Πρόβλεψης Κινδύνου Πυρκαγιάς.

Για λόγους ταχύτερης ενημέρωσης, ο ημερήσιος χάρτης πρόβλεψης κινδύνου πυρκαγιάς, θα είναι διαθέσιμος σε ελάχιστο χρόνο από την έκδοσή του, με ευθύνη της ομάδας εργασίας, στο δικτυακό τόπο της Γενικής Γραμματείας Πολιτικής Προστασίας ([www.civilprotection.gr](http://www.civilprotection.gr) ή [www.gscpp.gr](http://www.gscpp.gr)), από όπου θα μπορούν να ενημερώνονται άμεσα όλοι οι εμπλεκόμενοι φορείς, οι Δ/νσεις Πολιτικής Προστασίας των Αποκεντρωμένων Διοικήσεων και των Περιφερειών, τα τμήματα Πολιτικής Προστασίας των Περιφερειακών Ενοτήτων, τα Γραφεία Πολιτικής Προστασίας των Δήμων, οι εθελοντικές οργανώσεις Πολιτικής Προστασίας, οι πολίτες, κ.ο.κ.

Για τις περιοχές που η πρόβλεψη του κινδύνου εκτιμάται από πολύ υψηλή (κατηγορία με αριθμό 4) έως εξαιρετικά υψηλή (κατάσταση συναγερμού, κατηγορία με αριθμό 5), θα εκδίδεται ιδιαίτερο προειδοποιητικό σήμα από το Κέντρο Επιχειρήσεων της Πολιτικής Προστασίας (ΚΕΠΠ) της Γενικής Γραμματείας Πολιτικής Προστασίας, με αποδέκτες τις Δ/νσεις Πολιτικής Προστασίας των Αποκεντρωμένων Διοικήσεων και των Περιφερειών που βρίσκονται σε αυτές. Περαιτέρω προώθηση του ανωτέρω ιδιαίτερου προειδοποιητικού σήματος προς τα Γραφεία Πολιτικής Προστασίας των Δήμων, θα γίνεται με ευθύνη των Δ/σεων Πολιτικής Προστασίας των Αποκεντρωμένων Διοικήσεων μετά από σχετική συνεννόηση τους με τις Δ/νσεις Πολιτικής Προστασίας των Περιφερειών, στα πλαίσια συνεργασίας τους για την άμεση αναμετάδοσή τους προς τους Δήμους. Νοείται ότι οι Διευθύνσεις Πολιτικής Προστασίας των Περιφερειών θα ενημερώνουν αρμοδίως τον Περιφερειάρχη και θα αποστέλλουν το ιδιαίτερο προειδοποιητικό σήμα στα τμήματα Πολιτικής Προστασίας των Περιφερειακών Ενοτήτων και στους αρμόδιους Αντιπεριφερειάρχες.

Στο Παράρτημα Β το οποίο προσαρτάται στο παρόν έγγραφο, εμφανίζεται διάγραμμα στο οποίο απεικονίζονται με διακεκομμένη γραμμή, οι φορείς στους οποίους το ΚΕΠΠ/ΓΓΠΠ θα αποστέλλει μέσω FAX το ιδιαίτερο προειδοποιητικό σήμα.

Η ενημέρωση του κοινού, μέσω δελτίων τύπου, για θέματα που συνδέονται με την έκδοση του Ημερήσιου Χάρτη Πρόβλεψης Κινδύνου Πυρκαγιάς και την κατάταξη μιας περιοχής της χώρας σε κατηγορία πολύ υψηλού κινδύνου, αποτελεί ευθύνη της Γενικής Γραμματείας Πολιτικής Προστασίας.

Υπενθυμίζεται ότι σύμφωνα με την Πυροσβεστική Διάταξη 9<sup>Α</sup>/2005 (ΦΕΚ 1554 / 10-11-2005 / τευχ. Β) επιβάλλεται στους χώρους ανεξέλεγκτης διάθεσης απορριμμάτων (ΧΑΔΑ) η παρουσία υδροφόρου οχήματος με μέριμνα του οικείου Δήμου, όταν βάσει του Ημερήσιου Χάρτη Πρόβλεψης Κινδύνου Πυρκαγιάς προβλέπεται δείκτης επικινδυνότητας 4 (πολύ υψηλή) και 5 (κατάσταση συναγερμού). Νοείται ότι στις περιπτώσεις αυτές θα πρέπει να λαμβάνεται και όποιο άλλο μέτρο κρίνεται αναγκαίο για την αποφυγή πρόκλησης πυρκαγιάς σε αυτούς τους χώρους.

Η ενημέρωση για το ιδιαίτερο προειδοποιητικό σήμα και ενεργοποίηση των Εθελοντικών Οργανώσεων που συμμετέχουν στις περιπτώσεις αυτές στη λήψη προσθέτων μέτρων επιτήρησης για την άμεση αναγγελία τυχόν πυρκαγιών, σύμφωνα με τις αποφάσεις των Συντονιστικών Οργάνων Πολιτικής Προστασίας των Περιφερειακών Ενοτήτων, θα γίνεται από τις Διευθύνσεις Πολιτικής Προστασίας των Περιφερειών ή από τα Τμήματα Πολιτικής Προστασίας των Περιφερειακών Ενοτήτων εφόσον οι Διευθύνσεις Πολιτικής Προστασίας των Περιφερειών έχουν μεριμνήσει για την έκδοση σχετικής εξουσιοδοτικής πράξης, η οποία θα τα καθιστά υπεύθυνα.

Ειδικότερα για το μέτρο αυτό θα πρέπει να ληφθεί υπόψη ότι επικίνδυνες ώρες θεωρούνται οι μεσημεριανές και απογευματινές, όπου επικρατούν εξαιρετικά ευνοϊκές συνθήκες για την εκδήλωση και ανάπτυξη πυρκαγιών.

Επίσης για τις περιοχές που η πρόβλεψη του κινδύνου εκτιμάται από πολύ υψηλή (κατηγορία με αριθμό 4) έως εξαιρετικά υψηλή, (κατάσταση συναγερμού, κατηγορία με αριθμό 5), η Γενική Γραμματεία Πολιτικής Προστασίας θα εκδίδει κατά την κρίση της, προειδοποιητικές ανακοινώσεις με κατάλληλες οδηγίες, για ενημέρωση του κοινού που βρίσκεται σε αυτές τις περιοχές, με στόχο την αποφυγή ενεργειών που μπορεί να προκαλέσουν πυρκαγιά από αμέλεια.

Η κατάταξη μιας περιοχής σε κατηγορία πολύ υψηλή (κατηγορία με αριθμό 4) έως εξαιρετικά υψηλή, (κατάσταση συναγερμού, κατηγορία με αριθμό 5), μια δεδομένη χρονική στιγμή, δεν σημαίνει ότι θα έχουμε κατ' ανάγκη εκδήλωση πυρκαγιάς στην περιοχή αυτή. Ειδικά όταν γίνεται συστηματική ενημέρωση των πολιτών μέσω δελτίων τύπου, μπορεί να αποτραπούν ενέργειες που ενδέχεται να προκαλέσουν πυρκαγιά από αμέλεια. Αυτό αποτελεί και έναν από τους στόχους αυτής της κατάταξης. Η κατάταξη επίσης μιας περιοχής σε κατηγορία χαμηλού κινδύνου δεν αποκλείει την πιθανότητα για εκδήλωση πυρκαγιάς. Ωστόσο εάν εκδηλωθεί πυρκαγιά οι συνθήκες πιθανώς δεν θα ευνοήσουν τη γρήγορη εξέλιξή της.

Παρά την πιθανότητα αστοχιών, ο Ημερήσιος Χάρτης Πρόβλεψης Κινδύνου Πυρκαγιάς, και τα προειδοποιητικά σήματα κατάστασης πολύ υψηλού ή εξαιρετικά υψηλού κινδύνου μπορούν να βοηθήσουν στην καλύτερη αντιμετώπιση των πυρκαγιών, όπως εξάλλου γίνεται διεθνώς.

Επισημαίνεται ότι η πρόβλεψη του κινδύνου έχει σαν σκοπό την υποστήριξη της Διοίκησης στη λήψη των αποφάσεων και την ενημέρωση του κοινού για την αποτροπή πρόκλησης πυρκαγιών από αμέλεια και σε καμία περίπτωση δεν προβλέπει τη συμπεριφορά μιας πυρκαγιάς που εξελίσσεται σε πραγματικό χρόνο.

Για την πλήρη αξιοποίηση του ημερήσιου χάρτη πρόβλεψης κινδύνου πυρκαγιάς, οι διαφορετικές κατηγορίες κινδύνου απαιτούν και αντίστοιχη κλιμάκωση ετοιμότητας και λήψη μέτρων από όλους τους εμπλεκόμενους φορείς στην αντιμετώπιση των δασικών πυρκαγιών, κατά το μέρος που τους αφορά. Η ενιαία αντιμετώπιση των διαφορετικών επιπέδων κινδύνου (ειδικά των κατηγοριών κινδύνου 1,2,3), χωρίς

αντίστοιχη διαφοροποίηση των μέτρων και των δράσεων στο σχεδιασμό των εμπλεκόμενων φορέων, αξιοποιεί μερικώς τις δυνατότητες του ημερήσιου χάρτη πρόβλεψης κινδύνου πυρκαγιάς, ως υποστηρικτικού εργαλείου στη λήψη αποφάσεων και ενδεχομένως μπορεί να οδηγήσει τους φορείς σε εσφαλμένη εκτίμηση του επίπεδου ετοιμότητας.

Οι φορείς προς τους οποίους αποστέλλεται η παρούσα, παρακαλούνται να κοινοποιήσουν το παρόν προς τις υφιστάμενες οργανικές τους μονάδες τους, με σχετικές κατά την κρίση τους κατευθυντήριες οδηγίες κατά το μέρος που τους αφορά και εμπλέκονται.

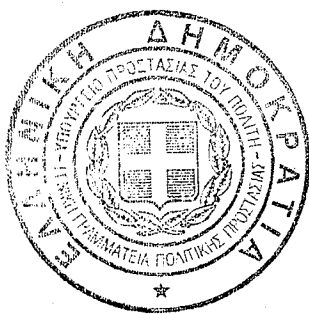
Οι φορείς οι οποίοι εμπλέκονται στο Γενικό Σχέδιο Αντιμετώπισης Εκτάκτων Αναγκών εξαιτίας Δασικών Πυρκαγιών (σχετ. 6) παρακαλούνται να αντικαταστήσουν με την παρούσα την προηγούμενη έκδοσή της στην Προσθήκη ΣΤ2 «Κατευθυντήριες Οδηγίες και Διαδικασίες Επιχειρήσεων» του ανωτέρω σχεδίου.

Η Δ/ση Σχεδιασμού και Αντιμετώπισης Εκτάκτων Αναγκών βρίσκεται στην διάθεση κάθε φορέα για τυχόν διευκρινήσεις σχετικές με το παρόν έγγραφο.

Αντίγραφο της παρούσας θα αναρτηθεί στην ιστοσελίδα της Γ.Γ.Π.Π. ([www.civilprotection.gr](http://www.civilprotection.gr) ή [www.gscp.gr](http://www.gscp.gr)).

## Ο ΓΕΝΙΚΟΣ ΓΡΑΜΜΑΤΕΑΣ ΠΟΛΙΤΙΚΗΣ ΠΡΟΣΤΑΣΙΑΣ

**ΘΕΟΔΩΡΟΣ ΜΠΟΥΦΗΣ**



ΑΚΡΙΒΕΣ ΑΝΤΙΓΡΑΦΟ  
Η ΥΠΑΛΛΗΛΟΣ  
ΓΡΑΜΜΑΤΕΙΑΚΗΣ ΥΠΟΣΤΗΡΙΞΗΣ

  
**ΜΑΡΙΑ ΜΟΥΖΗ**



## ΠΑΡΑΡΤΗΜΑ Α.



ΥΠΟΥΡΓΕΙΟ ΠΡΟΣΤΑΣΙΑΣ ΤΟΥ ΠΟΛΙΤΗ  
ΓΕΝΙΚΗ ΓΡΑΜΜΑΤΕΙΑ ΠΟΛΙΤΙΚΗΣ ΠΡΟΣΤΑΣΙΑΣ

### ΧΑΡΤΗΣ ΠΡΟΒΛΕΨΗΣ ΚΙΝΔΥΝΟΥ ΠΥΡΚΑΓΙΑΣ ΠΟΥ ΙΣΧΥΕΙ ΓΙΑ Κυριακή 15/08/10



Ημερομηνία Έκδοσης: 14/08/10 Ώρα :12:30

Ο ΣΥΝΤΑΚΤΗΣ

#### Κατηγορία Κινδύνου 1 (Χαμηλή)

Ο κίνδυνος είναι χαμηλός. Η πιθανότητα για εκδήλωση πυρκαγιάς δεν είναι ιδιαίτερα υψηλή. Εάν εκδηλωθεί πυρκαγιά, οι συνθήκες (κατάσταση καύσιμης ύλης, μετεωρολογικές συνθήκες) δεν θα ευνοήσουν τη γρήγορη εξέλιξή της.

#### Κατηγορία Κινδύνου 2 (Μέση)

Ο κίνδυνος είναι συνήθης για τη θερινή περίοδο. Πυρκαγιές που ενδέχεται να εκδηλωθούν, αναμένεται να είναι μέσης δυσκολίας στην αντιμετώπισή τους.

#### Κατηγορία Κινδύνου 3 (Υψηλή)

Ο κίνδυνος είναι υψηλός. Είναι πιθανό να εκδηλωθεί αυξημένος αριθμός πυρκαγιών, αρκετές από τις οποίες θα είναι δύσκολο να αντιμετωπισθούν όταν οι τοπικές συνθήκες είναι ευνοϊκές (μορφολογία εδάφους, τοπικοί άνεμοι κλπ).

#### Κατηγορία Κινδύνου 4 (Πολύ Υψηλή)

Ο κίνδυνος είναι ιδιαίτερα υψηλός. Ο αριθμός των πυρκαγιών που αναμένεται να εκδηλωθούν, πιθανόν να είναι μεγάλος αλλά, το κυριότερο, κάθε πυρκαγιά μπορεί να λάβει μεγάλες διαστάσεις εφόσον ξεφύγει από την αρχική προσβολή.

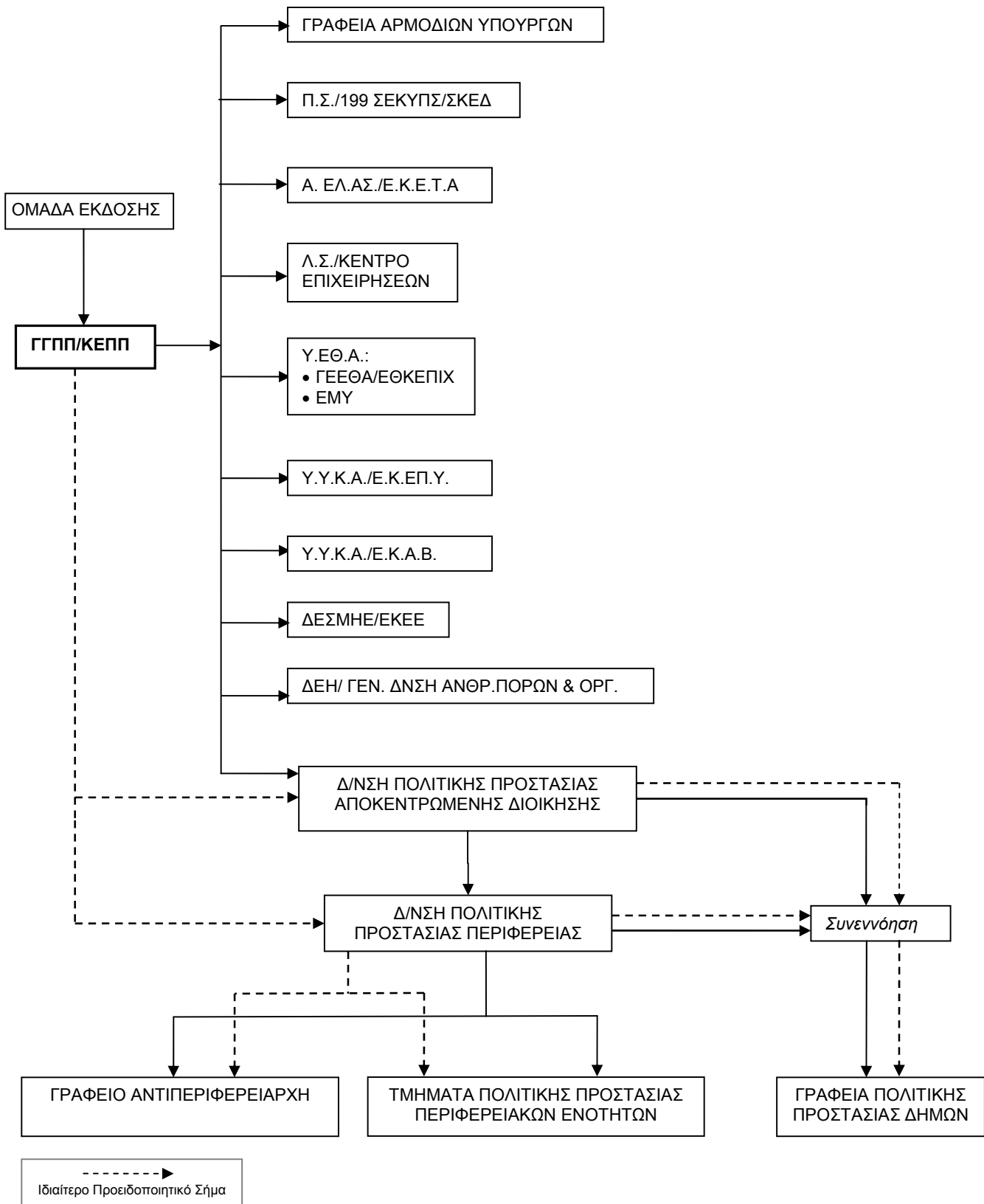
#### Κατηγορία Κινδύνου 5 (Κατάσταση ΣΥΝΑΓΕΡΜΟΥ)

Ο κίνδυνος είναι ακραίος. Ο αριθμός των πυρκαγιών που αναμένεται να εκδηλωθούν, πιθανόν να είναι πολύ μεγάλος. Όλες οι πυρκαγιές που ενδέχεται να εκδηλωθούν, μπορεί να λάβουν γρήγορα μεγάλες διαστάσεις και να αναπτύξουν ακραία συμπεριφορά αμέσως μετά την εκδήλωσή τους. Η δυσκολία ελέγχου αναμένεται να είναι πολύ μεγάλη μέχρι να μεταβληθούν οι συνθήκες κάτω από τις οποίες αναπτύσσονται οι πυρκαγιές.

Το ελάχιστο γεωγραφικό διαμέρισμα στο οποίο θα εκτιμάται ο κίνδυνος αναφέρεται στα όρια των Δασαρχείων της χώρας.

## ΠΑΡΑΡΤΗΜΑ Β.

ΚΑΘΗΜΕΡΙΝΗ ΑΠΟΣΤΟΛΗ ΧΑΡΤΗ ΠΡΟΒΛΕΨΗΣ ΚΙΝΔΥΝΟΥ ΠΥΡΚΑΓΙΑΣ & ΑΠΟΣΤΟΛΗ ΙΔΙΑΙΤΕΡΟΥ ΠΡΟΕΙΔΟΠΟΙΗΤΙΚΟΥ ΣΗΜΑΤΟΣ ΑΠΟ ΤΟ ΚΕΠΠ/ΓΓΠΠ



Για τις περιοχές που η πρόβλεψη του κινδύνου εκτιμάται από πολύ υψηλή (κατηγορία με αριθμό 4) έως εξαιρετικά υψηλή (κατάσταση συναγερμού, κατηγορία με αριθμό 5), εκδίδεται ιδιαίτερο προειδοποιητικό σήμα από το Κέντρο Επιχειρήσεων της Πολιτικής Προστασίας (ΚΕΠΠ) της Γενικής Γραμματείας Πολιτικής Προστασίας, με αποδέκτες τις Δ/νσεις Πολιτικής Προστασίας των Αποκεντρωμένων Διοικήσεων και των Περιφερειών που βρίσκονται σε αυτές. Περαιτέρω προώθηση του ανωτέρω ιδιαίτερου προειδοποιητικού σήματος προς τα Γραφεία Πολιτικής Προστασίας των Δήμων, θα γίνεται με ευθύνη των Δ/νσεων Πολιτικής Προστασίας των Αποκεντρωμένων Διοικήσεων μετά από σχετική συνεννόηση τους με τις Δ/νσεις Πολιτικής Προστασίας των Περιφερειών, στα πλαίσια συνεργασίας τους για την άμεση αναμετάδοσή τους προς τους Δήμους.

## ΠΙΝΑΚΑΣ ΑΠΟΔΕΚΤΩΝ

### ΑΠΟΔΕΚΤΕΣ ΠΡΟΣ ΕΝΕΡΓΕΙΑ

- 1. Υπουργείο Προστασίας του Πολίτη**
  - α. Αρχηγείο Πυροσβεστικού Σώματος/ Δνση Δασοπυρόσβεσης
  - β. Συντονιστικό Κέντρο Πυροσβεστικού Σώματος ( 199 ΣΕΚΥΠΣ/ΣΚΕΔ)
  - γ. Ενιαίο Κέντρο Επιχειρήσεων Τάξης και Ασφάλειας Αρχηγείου Ελληνικής Αστυνομίας
  - δ. ΛΣ-ΕΛ.ΑΚΤ/ΚΕΠΙΧ
- 2. Υπουργείο Εξωτερικών**
  - Διοικητή Αγίου Όρους
- 3. Υπουργείο Εθνικής Άμυνας**
  - α. ΓΕΕΘΑ/ ΕΘΚΕΠΙΧ.
  - β. Εθνική Μετεωρολογική Υπηρεσία / Εθνικό Μετεωρολογικό Κέντρο
- 4. Υπουργείο Υγείας & Κοινωνικής Αλληλεγγύης**
  - α. Εθνικό Κέντρο Επιχειρήσεων Υγείας (ΕΚΕΠΥ)
  - β. Εθνικό Κέντρο Άμεσης Βοήθειας (ΕΚΑΒ)
- 5. ΔΕΗ Α.Ε.**
  - Γενική Διεύθυνση Ανθρωπίνων Πόρων και Οργάνωσης
- 6. ΔΕΣΜΗΕ Α.Ε.**
  - Εθνικό Κέντρο Ελέγχου Ενέργειας
- 7. Αποκεντρωμένες Διοικήσεις του Κράτους**
  - α. Γραφείο κ. Γενικού Γραμματέα
  - β. Διεύθυνση Πολιτικής Προστασίας με την παράκληση για την αναπαραγωγή της παρούσας και την αποστολή της σε όλους τους Δήμους της Περιφέρειας
- 8. Περιφέρειες**
  - α. Γραφεία κκ. Περιφερειάρχων
  - β. Διευθύνσεις Πολιτικής Προστασίας

### ΑΠΟΔΕΚΤΕΣ ΠΡΟΣ ΚΟΙΝΟΠΟΙΗΣΗ

- 1. Υπουργείο Εσωτερικών**
  - α. Γραφείο κ. Υπουργού
  - β. Γραφείο κ. Γενικού Γραμματέα Εσωτερικών
- 2. Υπουργείο Εξωτερικών**
  - α. Γραφείο Υπηρεσιακού Γενικού Γραμματέα
  - β. Μονάδα Διαχείρισης Κρίσεων
- 3. Υπουργείο Εθνικής Άμυνας**
  - α. Γραφείο κ. Υπουργού
  - β. Γραφείο Αρχηγού ΓΕΕΘΑ
  - γ. ΓΕΕΘΑ/Α΄ ΚΛΑΔΟΣ/ΔΕΠΙΧ/5
  - δ. ΓΕΕΘΑ/Στρατηγείο/Δ9
- 4. Υπουργείο Περιβάλλοντος, Ενέργειας και Κλιματικής Αλλαγής**

- α. Γραφείο κ. Υπουργού
- β. Γραφείο κ. Υφυπουργού Περιβάλλοντος, Ενέργειας και Κλιματικής Αλλαγής
- γ. Γραφείο κ. Ειδικού Γραμματέα Δασών

**5. Υπουργείο Παιδείας, Δια Βίου Μάθησης και Θρησκευμάτων**

- α. Γραφείο κ. Υπουργού
- β. Γραφείο κ. Γενικού Γραμματέα

**6. Υπουργείο Υποδομών, Μεταφορών και Δικτύων**

- α. Γραφείο κ. Υπουργού
- β. Γραφείο κ. Γενικού Γραμματέα Υπουργείου Υποδομών, Μεταφορών και Δικτύων
- γ. Γραφείο κ. Γενικού Γραμματέα Επικοινωνιών
- δ. Γραφείο κ. Γενικού Γραμματέα Δημοσίων Έργων
- ε. ΕΥΔΕ/Λειτουργίας και Συντήρησης Έργων Παραχώρησης (ΕΥΔΕ/ΛΣΕΠ)
- στ. ΕΥΔΕ/Συντήρησης Αυτοκινητοδρόμων (ΕΥΔΕ/ΣΑ)

**7. Υπουργείο Υγείας και Κοινωνικής Αλληλεγγύης**

- α. Γραφείο κ. Υπουργού
- β. Γραφείο κ. Γενικού Γραμματέα
- γ. Γραφείο Προέδρου Ε.Κ.Α.Β.

**8. Υπουργείο Αγροτικής Ανάπτυξης & Τροφίμων**

- α. Γραφείο κ. Υπουργού
- β. Γραφείο κ. Γενικού Γραμματέα
- δ. Δνση Προστασίας Φυτικής Παραγωγής / Τμήμα Γεωργικών Προειδοποιήσεων
- ε. Περιφερειακό Κέντρο Προστασίας Φυτών και Ποιοτικού Ελέγχου Καβάλας
- στ. Περιφερειακό Κέντρο Προστασίας Φυτών και Ποιοτικού Ελέγχου Θεσσαλονίκης
- ζ. Περιφερειακό Κέντρο Προστασίας Φυτών και Ποιοτικού Ελέγχου Μαγνησίας
- η. Περιφερειακό Κέντρο Προστασίας Φυτών και Ποιοτικού Ελέγχου Ναυπλίου
- θ. Περιφερειακό Κέντρο Προστασίας Φυτών και Ποιοτικού Ελέγχου Πατρών
- ι. Περιφερειακό Κέντρο Προστασίας Φυτών και Ποιοτικού Ελέγχου Κρήτης

**9. Υπουργείο Προστασίας του Πολίτη**

- α. Γραφείο Αρχηγού Ελληνικής Αστυνομίας
- β. Γραφείο Αρχηγού Πυροσβεστικού Σώματος
- γ. Γραφείο Αρχηγού Λιμενικού Σώματος και Ελληνικής Ακτοφυλακής
- δ. Γραφείο κ. Διοικητή ΕΥΠ

**10. Υπουργείο Πολιτισμού και Τουρισμού**

- α. Γραφείο κ. Υπουργού
- β. Γραφείο κ. Γενικού Γραμματέα

**11. Γραφείο κ. Γενικού Γραμματέα Ενημέρωσης/ Γενικού Γραμματέα Επικοινωνίας**

**12. Ένωση Περιφερειακών Αυτοδιοικήσεων Ελλάδας (ΕΠΑΕ)**

**13. Κεντρική Ένωση Δήμων Ελλάδας (ΚΕΔΕ)**

**14. Οργανισμό Σιδηροδρόμων Ελλάδος (ΟΣΕ)**

- α. Γραφείο κ. Διευθύνοντος Συμβούλου
- β. Υπηρεσία ΠΣΕΑ

**15. ΤΡΑΙΝΟΣΕ Α.Ε.**

**16. Υπηρεσία Πολιτικής Αεροπορίας (ΥΠΑ)**

**17. Οργανισμό Τηλεπικοινωνιών Ελλάδος Α.Ε. (ΟΤΕ Α.Ε.)**

**18. Δημόσια Επιχείρηση Αερίου Α.Ε. (ΔΕΠΑ Α.Ε.)**

**19. Δημόσια Επιχείρηση Ηλεκτρισμού Α.Ε. (ΔΕΗ Α.Ε.)**

- α. Γραφείο κ. Διευθύνοντα Σύμβουλου
- β. Γενική Διεύθυνση Διανομής
- γ. Διεύθυνση Περιβάλλοντος
- δ. Διεύθυνση Υδροηλεκτρικής Παραγωγής

20. **ΔΕΣΜΗΕ Α.Ε.**  
Γραφείο κ. Διευθύνοντα Σύμβουλου
21. **Α.Π.Θ./Τμήμα Δασολογίας & Φυσικού Περιβάλλοντος**  
Εργαστήριο Δασικής Διαχειριστικής και Τηλεπισκόπησης
22. **Πανεπιστήμιο Αιγαίου**  
Τμήμα Γεωγραφίας
23. **Ινστιτούτο Μεσογειακών Δασικών Οικοσυστημάτων και Τεχνολογίας Δασικών Προϊόντων**
  - α. Γραφείο κ. Διευθυντή
  - β. Τομέας Δασικών Οικοσυστημάτων και Πυρκαγιών
24. **Αποκεντρωμένη Διοίκηση Κρήτης**  
Διεύθυνση Υδάτων
25. **Αποκεντρωμένη Διοίκηση Ηπείρου-Δυτικής Μακεδονίας**  
Δ/ση Πληροφορικής και Επικοινωνιών
26. **Πανεπιστήμιο Ιωαννίνων**  
Τμήμα Φυσικής / Εργαστήριο Μετεωρολογίας
27. **Αποκεντρωμένη Διοίκηση Μακεδονίας-Θράκης**  
Διεύθυνση Υδάτων
28. **Διαβαλκανικό Κέντρο Περιβάλλοντος**
29. **Περιφέρεια Βορείου Αιγαίου/Περιφερειακή Ενότητα Σάμου**  
Διεύθυνση Αγροτικής Οικονομίας & Κτηνιατρικής
30. **ΑΤΤΙΚΕΣ ΔΙΑΔΡΟΜΕΣ Α.Ε.**
31. **ΕΓΝΑΤΙΑ ΟΔΟΣ Α.Ε.**
  - α. Γραφείο κ. Γενικού Δ/ντη
  - β. Δ/ση Υποστήριξης Δικτύου/Τομέας Λειτουργίας Εκμετάλλευσης & Συντήρησης
  - γ. Τομέας Παραχωρήσεων και Υποστήριξης
32. **ΝΕΑ ΟΔΟΣ Α.Ε.**
33. **ΑΥΤΟΚΙΝΗΤΟΔΡΟΜΟΣ ΑΙΓΑΙΟΥ Α.Ε**
34. **ΜΩΡΕΑΣ Α.Ε.**
35. **ΑΥΤΟΚΙΝΗΤΟΔΡΟΜΟΣ ΚΕΝΤΡΙΚΗΣ ΕΛΛΑΔΑΣ Α.Ε.**
36. **ΟΛΥΜΠΙΑ ΟΔΟΣ ΛΕΙΤΟΥΡΓΙΑ Α.Ε.**

#### **ΕΣΩΤΕΡΙΚΗ ΔΙΑΝΟΜΗ**

1. Γραφείο κ. Υπουργού
2. Γραφείο κ. Υφυπουργού
3. Γραφείο κ. Γενικού Γραμματέα Πολιτικής Προστασίας
4. Γραφείο κ. Γενικού Γραμματέα Δημόσιας Τάξης
5. Γραφείο κ. Γενικού Γραμματέα Ασφάλειας Ναυσιπλοΐας
6. Γραφείο Τύπου και Δημοσίων Σχέσεων ΓΓΠΠ
7. Κέντρο Επιχειρήσεων Πολιτικής Προστασίας
8. Δ/νσεις Γ.Γ.Π.Π.